

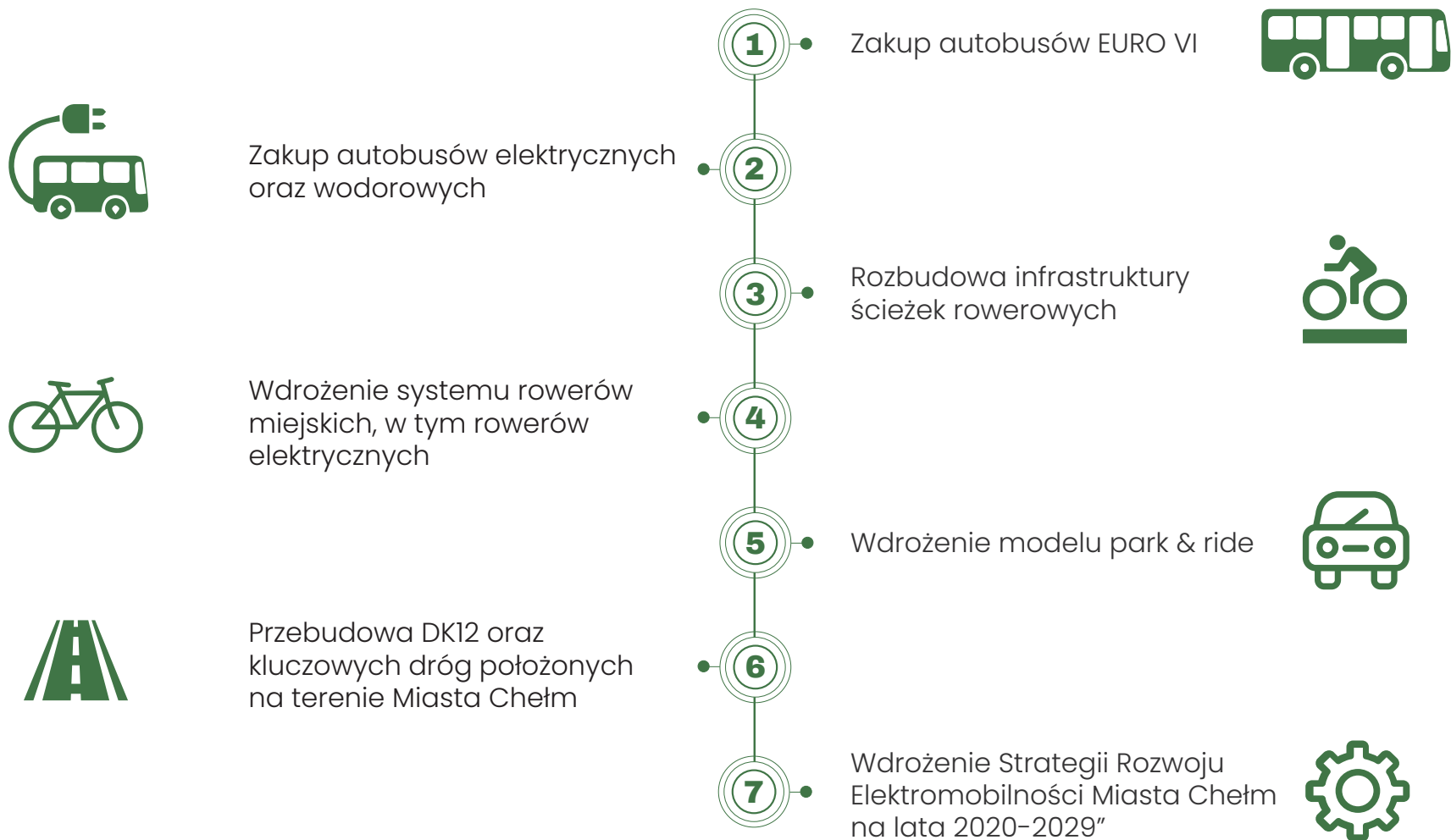


Miasto
Chełm

Nowoczesne rozwiązania w transporcie zbiorowym Chełma

Informacje ogólne

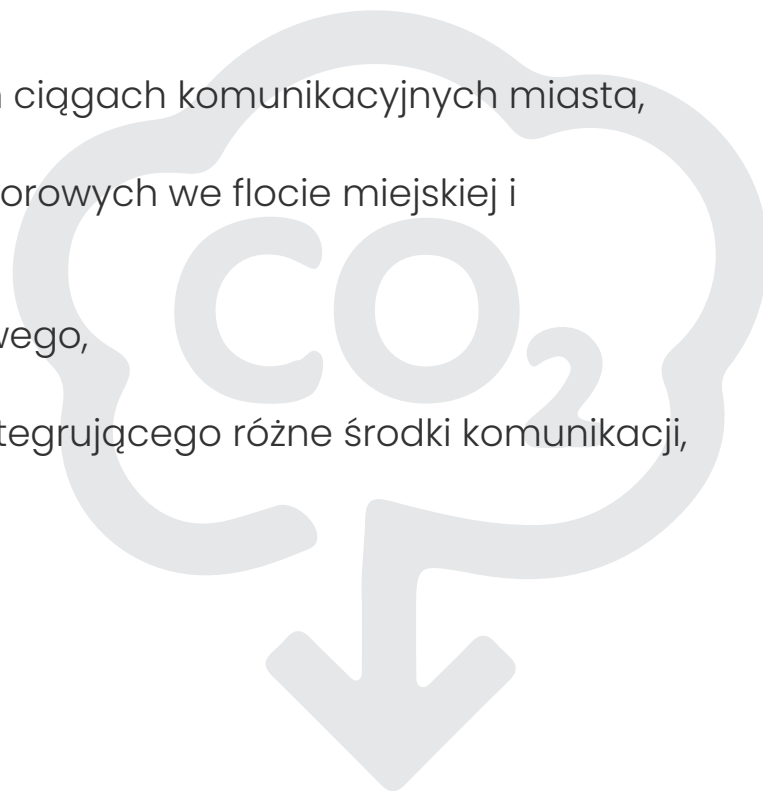
Miasto Chełm realizuje kilka projektów z zakresu niskoemisyjnego transportu publicznego oraz przeciwdziałania i zmniejszenia negatywnego oddziaływania transportu na środowisko:



Cele niskoemisyjnego transportu

Celem niskoemisyjnego transportu w mieście Chełm jest poprawa konkurencyjności miasta i jakości życia mieszkańców poprzez:

- ułatwienie przemieszczania się,
- zmniejszenie negatywnego wpływu transportu (zanieczyszczenie powietrza, hałas, zatory, wypadki),
- zmniejszenie stężenia zanieczyszczeń w głównych ciągach komunikacyjnych miasta,
- zwiększenie udziału pojazdów elektrycznych i wodorowych we flocie miejskiej i samochodów prywatnych,
- podniesienie konkurencyjności transportu zbiorowego,
- rozwój zrównoważonego transportu miejskiego integrującego różne środki komunikacji,
- wprowadzenie bezpłatnej komunikacji miejskiej,
- wykreowanie wizerunku miasta nowoczesnego.



Zakup bezemisyjnych autobusów

Celem niskoemisyjnego transportu w mieście Chełm jest poprawa konkurencyjności miasta i jakości życia mieszkańców poprzez:


W latach **2022–2023** Miasto Chełm planuje:

Zakup taboru autobusowego

15 x  ➔ napędzane wyłącznie energią elektryczną wytworzoną z wodoru


12 m

Zakup taboru autobusowego

5 x  ➔ napędzane energią elektryczną akumulowaną przez podłączenie do zewnętrznego źródła zasilania),

9 m

Zakup taboru autobusowego

10 x  ➔ napędzane energią elektryczną akumulowaną przez podłączenie do zewnętrznego źródła zasilania),

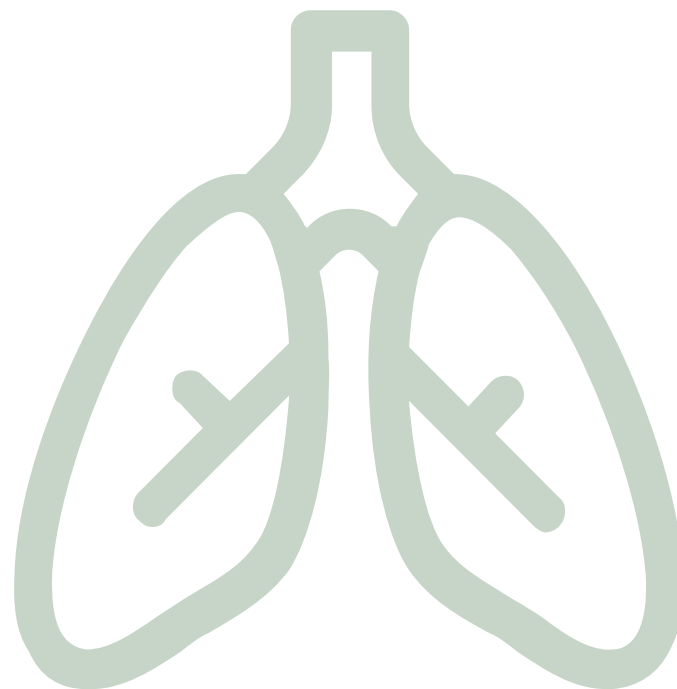
12 m

Zakup bezemisyjnych autobusów

W wyniku realizacji projektu nastąpi **redukcja emisji CO₂** (uniknięta emisja) **1139,42** Mg/rok.

W wyniku realizacji przedsięwzięcia nastąpi **ograniczenie emisji pyłów** o średnicy mniejszej niż **10** mikrometrów.

- (PM10) o **211,10** kg/rok
- tlenków azotu (NO_x) o **10362,552** kg/rok
- benzo- α -pirenu o **0,0010852794** kg/rok



Budowa infrastruktury tankowania i ładowania pojazdów

W latach **2022-2023** Miasto Chełm planuje

- budowę stacji tankowania autobusów **wodorem** (w zajezdni)
- budowę punktów ładowania autobusów **energią elektryczną** – pantografowe **2 szt.**
- budowę punktów ładowania autobusów **energią elektryczną** – podwójne **7 szt.**



System roweru miejskiego

Wyposażenie bezobsługowej wypożyczalni rowerów, tj.:

- rowerów z kompletnym wyposażeniem,
- stacji rowerowych (terminale i stojaki rowerowe),
- licencji kompletnego systemu informatycznego obsługującego wypożyczalnię rowerów,

System roweru miejskiego, w części wyposażony zostanie w rowery elektryczne!



Wprowadzenie bezpłatnej komunikacji miejskiej

Uchwała XXXIII/284/20 Rady Miasta Chełm z dnia 25 listopada 2020 r. w sprawie zamiaru wprowadzenia bezpłatnej komunikacji miejskiej w granicach Miasta Chełm

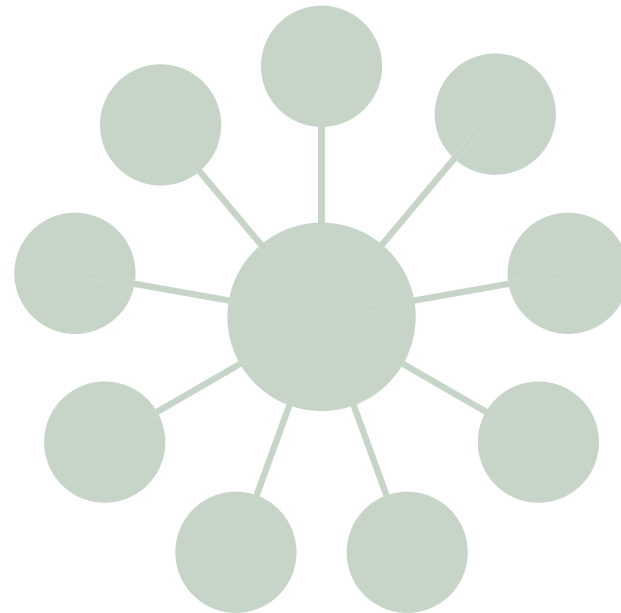


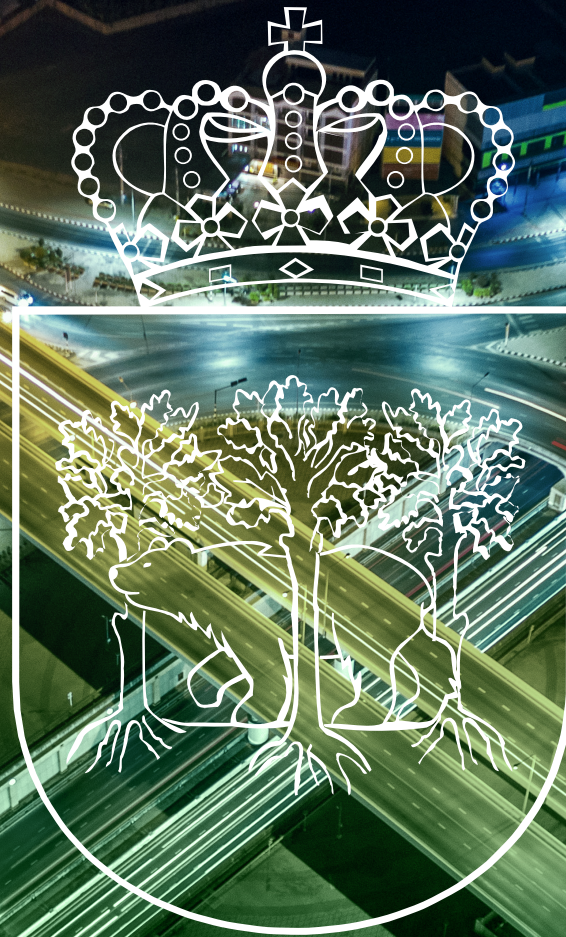
Wdrażanie systemu smart city

W 2022 roku planowane jest rozpoczęcie wdrażania systemu do zbierania danych transportowych oraz symulatora transportu w Chełmie.

Wdrożenie systemu umożliwi **przeprowadzanie prac badawczych dotyczących ITS** w Chełmie, m.in.:

- testowanie algorytmów sterowania sygnalizacją świetlną,
- planowania komunikacji publicznej,
- zarządzania infrastrukturą miejską,
- gospodarką zasobami itp.





Dziękuję za uwagę!